

สำนักปลัด

กองคลัง

กองช่าง

กองสาธารณสุข

กองการศึกษา

ที่ อย ๑๒๑๘.๑/ว๕๗๑

ประจักษ์สิทธิ์



เทศบาลตำบลบางนมโค

เลขรับที่ ๑๘๐

วันที่ 27 มี.ค. 2566

ที่ว่าการอำเภอเสนา

ตำบลเสนา อย ๑๓๑๑๐

๒๗ มีนาคม ๒๕๖๖

เรื่อง ขอแจ้งข้อมูลข่าวสารเพื่อสร้างการรับรู้สู่ชุมชน ครั้งที่ ๑๐/๒๕๖๖

เรียน นายกเทศมนตรีตำบล และ นายกองค้การบริหารส่วนตำบล ทุกแห่ง

สิ่งที่ส่งมาด้วย สำเนาหนังสือจังหวัดพระนครศรีอยุธยา ที่ อย ๐๐๑๗.๓/ว ๑๑๐

ลงวันที่ ๑๗ มีนาคม ๒๕๖๖

จำนวน ๑ ชุด

พร้อมนี้ อำเภอเสนา ขอส่งสำเนาหนังสือจังหวัดพระนครศรีอยุธยา ที่ อย ๐๐๑๗.๓/ว ๑๑๐ ลงวันที่ ๑๗ มีนาคม ๒๕๖๖ เรื่อง ขอแจ้งข้อมูลข่าวสารเพื่อสร้างการรับรู้สู่ชุมชน ครั้งที่ ๑๐/๒๕๖๖ เพื่อให้องค์กรปกครองส่วนท้องถิ่นสร้างการรับรู้ผ่านช่องทางกระจายข่าว และช่องทางการเผยแพร่อื่น ๆ อย่างต่อเนื่อง และเข้าถึงประชาชนทุกหมู่บ้าน/ชุมชน รายละเอียดปรากฏตามสิ่งที่ส่งมาด้วย

จึงเรียนมาเพื่อพิจารณาดำเนินการต่อไป

ขอแสดงความนับถือ

นางอมรรัตน์ กริ่งไกร

นายอำเภอเสนา

ที่ทำการปกครองอำเภอ

สำนักงานอำเภอ

โทรศัพท์/โทรสาร ๐ ๓๕๒๐ ๑๕๐๑ ต่อ ๑๒/๒๖

ไปรษณีย์อิเล็กทรอนิกส์ amphoe\_sena@hotmail.com

น.ส.ศดานันท์ เชิดฉาย

ข้อมูลข่าวสารเพื่อสร้างการรับรู้สู่ชุมชน  
ครั้งที่ ๑๑ / ๒๕๖๖ วันที่ ๒๐ มีนาคม ๒๕๖๖

กระทรวง กระทรวงคมนาคม  
กรม / หน่วยงาน กรมการขนส่งทางบก  
หน่วยงานเจ้าของเรื่อง กรมการขนส่งทางบก  
ช่องทางการติดต่อ กรมการขนส่งทางบก โทร. ๑๕๘๔

- ๑) หัวข้อเรื่อง เสียงอันตรายนั่งท้ายกระบะให้ระวัง
- ๒) ข้อความสำหรับใช้ประชาสัมพันธ์

### เรื่อง เสียงอันตรายนั่งท้ายกระบะให้ระวัง

กรมการขนส่งทางบก มีข้อเสนอแนะ เพื่อความปลอดภัยในการโดยสารนั่งท้ายกระบะรถยนต์  
๑ ใน ๔ ครั้ง ของการเกิดอุบัติเหตุ ผู้โดยสารนั่งท้ายกระบะ กระเด็นหลุดออกจากตัวรถ เมื่อเกิดอุบัติเหตุ  
มีความเสี่ยงต่อการเสียชีวิต ๘ เท่า มากกว่าผู้โดยสารตอนหน้าที่คาดเข็มขัดนิรภัย

#### ข้อชี้ปลอดภัย ใช้ความเร็วในการขับขี้อย่างมีสติ

- มีผู้โดยสารนั่งท้ายกระบะ ใช้ความเร็วไม่เกิน ๖๐ กม./ชม.
- นั่งโดยสารท้ายกระบะ ไม่เกิน ๖ คน

(ประกาศสำนักงานตำรวจแห่งชาติ เรื่อง การยกเว้นให้คนโดยสารไม่ต้องรัดร่างกายด้วยเข็มขัดนิรภัยในรถบาง  
ประเภท พ.ศ. ๒๕๖๖)

#### ปฏิบัติถูกกฎ ลดความเสี่ยง เพิ่มความปลอดภัย

- ห้ามนั่งริมขอบกระบะ
- ห้ามนั่งซ้อน หรือนั่งบนสิ่งของที่บรรทุกในรถ
- ห้ามยื่นโดยสารไม่ว่าตอนใดของรถ
- ไม่ยื่นส่วนใดส่วนหนึ่งของร่างกาย ออกนอกตัวรถ

ทั้งนี้ สามารถติดต่อสอบถามเพิ่มเติมได้ที่ กรมขนส่งทางบก โทร. ๑๕๘๔

\*\*\*\*\*



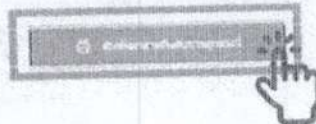
๖) ผู้ลงทะเบียนสามารถเลือกพิมพ์เอกสารการขออุทธรณ์ผลการพิจารณาคุณสมบัติโดย คลิกปุ่ม “พิมพ์เอกสารยื่นยื่นการอุทธรณ์” ยกเว้น ในกรณีที่ผู้ลงทะเบียนไม่ผ่านการพิจารณาคุณสมบัติเกณฑ์หนี้สิน ผู้ลงทะเบียนจะต้องพิมพ์เอกสารเพื่อใช้ประกอบการขอแก้ไขข้อมูล

**ขอลุทธิผลการพิจารณาคุณสมบัติ**

พิมพ์  
เอกสารยื่นยื่นการอุทธรณ์ผลการพิจารณาคุณสมบัติ  
เอกสารยื่นยื่นการอุทธรณ์ผลการพิจารณาคุณสมบัติ  
ชื่อ  
ที่อยู่  
โทรศัพท์

**ผลการพิจารณาคุณสมบัติ**

ท่านได้พิมพ์เอกสารยื่นยื่นการอุทธรณ์ผลการพิจารณาคุณสมบัติเรียบร้อยแล้ว กรุณาตรวจสอบข้อมูลก่อนดำเนินการพิมพ์เอกสารยื่นยื่นการอุทธรณ์ผลการพิจารณาคุณสมบัติ



**ใบการขอชำระค่าธรรมเนียม**

ท่านได้พิมพ์เอกสารยื่นยื่นการอุทธรณ์ผลการพิจารณาคุณสมบัติเรียบร้อยแล้ว กรุณาตรวจสอบข้อมูลก่อนดำเนินการพิมพ์เอกสารยื่นยื่นการอุทธรณ์ผลการพิจารณาคุณสมบัติ

1. ใบการขอชำระค่าธรรมเนียมใบการขอชำระค่าธรรมเนียม 1 ฉบับ ค่าธรรมเนียม 100,000 บาท/ฉบับ

เอกสารยื่นยื่นการอุทธรณ์ผลการพิจารณาคุณสมบัติฉบับนี้ มีอายุการใช้งาน 30 วัน นับจากวันที่พิมพ์เอกสารยื่นยื่นการอุทธรณ์ผลการพิจารณาคุณสมบัติ กรุณาตรวจสอบข้อมูลก่อนดำเนินการพิมพ์เอกสารยื่นยื่นการอุทธรณ์ผลการพิจารณาคุณสมบัติ

**ติดต่อหน่วยงานตรวจสอบคุณสมบัติ**

กรมการขนส่งทางบก  
สำนักงานขนส่งทางบก  
กรมการขนส่งทางบก  
สำนักงานขนส่งทางบก



๑.๒ ขออุทธรณ์ผลการพิจารณาคุณสมบัติผ่านหน่วยงานรับลงทะเบียนทั้ง ๗ หน่วยงาน ได้แก่ ธนาคารออมสิน ธนาคารกรุงไทย จำกัด (มหาชน) ธนาคารเพื่อการเกษตรและสหกรณ์การเกษตร สำนักงาน คลังจังหวัดทุกจังหวัด ที่ว่าการอำเภอทุกอำเภอ สำนักงานเขตกรุงเทพมหานคร และศาลาว่าการเมืองพัทยา ตามวันและเวลาทำการของแต่ละหน่วยงาน โดยให้เจ้าหน้าที่หน่วยงานรับลงทะเบียนเป็นผู้ดำเนินการยื่นอุทธรณ์ผลการพิจารณาคุณสมบัติ ซึ่งผู้ไม่ผ่านเกณฑ์การพิจารณาคุณสมบัติจะต้องแสดงบัตรประจำตัวประชาชนกับเจ้าหน้าที่หน่วยงานรับลงทะเบียนก่อนดำเนินการยื่นอุทธรณ์

โฆษกกระทรวงการคลังกล่าวเน้นย้ำว่า เมื่อผู้ลงทะเบียนที่ไม่ผ่านเกณฑ์การพิจารณาคุณสมบัติได้ทำการยื่นขออุทธรณ์ผ่านเว็บไซต์ หรือผ่านหน่วยงานรับลงทะเบียนเรียบร้อยแล้ว หากประสงค์ขอตรวจสอบและ/หรือขอแก้ไขข้อมูลขอให้ดำเนินการติดต่อที่หน่วยงานตรวจสอบคุณสมบัติที่ผู้ลงทะเบียนไม่ผ่านเกณฑ์การพิจารณาคุณสมบัติด้วยตนเอง หรือเป็นไปตามเงื่อนไขที่หน่วยงานตรวจสอบคุณสมบัติกำหนดเพื่อขอปรับปรุงหรือแก้ไขข้อมูลในกรณีที่ข้อมูลไม่ถูกต้องให้ถูกต้อง โดยจะต้องดำเนินการให้แล้วเสร็จภายในวันที่ ๑ พฤษภาคม ๒๕๖๖



ที่ว่าการอำเภอเสนา

รับที่ 1445

วันที่ ๒๒ มี.ค. ๒๕๖๖

เวลา

308

ที่ อย ๐๐๑๗.๓/ว๑๖๕

ถึง ส่วนราชการส่วนภูมิภาค ส่วนราชการส่วนกลาง หน่วยงานรัฐวิสาหกิจ อำเภอ องค์การบริหารส่วนจังหวัดพระนครศรีอยุธยา เทศบาลนครพระนครศรีอยุธยา และเทศบาลเมืองทุกแห่ง

ด้วยกระทรวงมหาดไทยได้แจ้งข้อมูลข่าวสารประชาสัมพันธ์การสร้างการรับรู้สู่ชุมชน เพื่อทำความเข้าใจแก่เจ้าหน้าที่ ผู้ปฏิบัติและประชาชนในระดับพื้นที่ให้ถูกต้อง รวดเร็ว และทั่วถึง ในการนี้ จังหวัดพระนครศรีอยุธยาจึงขอแจ้งข้อมูลข่าวสารเพื่อสร้างการรับรู้สู่ชุมชน ครั้งที่ ๑๑/๒๕๖๖ ให้กับส่วนราชการต่าง ๆ ได้รับความทราบ ทั้งนี้ อำเภอและองค์กรปกครองส่วนท้องถิ่นในพื้นที่ ให้พิจารณา มอบหมายผู้ที่มีความสามารถด้านการพูดและเป็นที่ยอมรับในพื้นที่ บันทึกเสียงในรูปแบบสปอทีวีทูล ในการสร้างการรับรู้ผ่านช่องทางกระจายข่าว และช่องทางการเผยแพร่อื่น ๆ อย่างต่อเนื่อง เข้าถึงประชาชนทุกหมู่บ้าน/ชุมชน และรายงานผลการดำเนินการให้จังหวัดพระนครศรีอยุธยาทราบ ภายในวันที่ ๒๕ ของทุกเดือน รายละเอียดปรากฏตามสิ่งที่ส่งมาด้วย สำหรับอำเภอให้แจ้งเทศบาลตำบล และองค์การบริหารส่วนตำบลในพื้นที่ได้รับทราบด้วย



สำนักงานจังหวัด

กลุ่มงานอำนวยการ

โทรศัพท์/โทรสาร ๐-๓๕๓๓-๖๕๕๔ ต่อ ๒๒

E-mail : snj\_ay@hotmail.com

ที่แจ้งข้อมูลข่าวสารเพื่อทราบการรับรู้สู่ชุมชน

แบบฟอร์มรายงานการดำเนินการสร้างการรับรู้ความเข้าใจกับประชาชน  
ในช่วงสถานการณ์การแพร่ระบาดของโรคติดเชื้อไวรัสโคโรนา 2019 (โควิด-19)

หน่วยงาน/อำเภอ.....

| ลำดับ | ผู้บันทึกเสียง/พูด/<br>ตำแหน่ง | จำนวน<br>สปอต/ไฟล์ | จำนวนครั้งการเผยแพร่            |            |                           |                       |
|-------|--------------------------------|--------------------|---------------------------------|------------|---------------------------|-----------------------|
|       |                                |                    | วิทยุกระจายเสียง<br>(ทุกสังกัด) | วิทยุชุมชน | หอกระจายข่าว<br>(ท้องที่) | เสียงตามสาย<br>(อปท.) |
| ๑.    |                                |                    |                                 |            |                           |                       |
| ๒.    |                                |                    |                                 |            |                           |                       |
| ๓.    |                                |                    |                                 |            |                           |                       |
| ๔.    |                                |                    |                                 |            |                           |                       |
| ๕.    |                                |                    |                                 |            |                           |                       |
| ๖.    |                                |                    |                                 |            |                           |                       |
| ๗.    |                                |                    |                                 |            |                           |                       |
| ๘.    |                                |                    |                                 |            |                           |                       |
| ๙.    |                                |                    |                                 |            |                           |                       |
| ๑๐.   |                                |                    |                                 |            |                           |                       |

ผู้ประสานงาน ชื่อ-นามสกุล.....  
ตำแหน่ง.....  
เบอร์ติดต่อ.....

ผู้รายงาน.....  
(.....)  
ตำแหน่ง.....

หมายเหตุ รายงานผลการดำเนินการทางไปรษณีย์อิเล็กทรอนิกส์ (E-mail) [snj\\_ay@hotmail.com](mailto:snj_ay@hotmail.com)  
ภายในวันที่ ๒๙ ของทุกเดือน จนกว่าสถานการณ์การแพร่ระบาด จะคลี่คลาย

จังหวัดพระนครศรีอยุธยา  
รับที่ 4918  
วันที่ 20 มี.ค. 2566  
เวลา

สำนักงานจังหวัดพระนครศรีอยุธยา  
เลขที่ 1526  
กระทรวงมหาดไทย 20 มี.ค. 2566  
ถนนรัชฎวงศ์-เกษม-๑๐๒๑๑



ที่ มท ๐๒๐๖.๒/ว ๒๑๕๙

๒๐ มีนาคม ๒๕๖๖

เรื่อง การส่งข้อมูลเพื่อสร้างการรับรู้สู่ชุมชน ครั้งที่ ๑๑/๒๕๖๖

เรียน ผู้ว่าราชการจังหวัด ทุกจังหวัด

- อ้างถึง ๑. หนังสือกระทรวงมหาดไทย ที่ มท ๐๒๐๖.๒/ว ๔๘๔๓ ลงวันที่ ๒๔ สิงหาคม ๒๕๖๔
- ๒. หนังสือกระทรวงมหาดไทย ที่ มท ๐๒๐๖.๒/ว ๑๙๑๕ ลงวันที่ ๑๓ มีนาคม ๒๕๖๖

สิ่งที่ส่งมาด้วย ข้อมูลข่าวสารเพื่อสร้างการรับรู้สู่ชุมชนครั้งที่ ๑๑/๒๕๖๖ จำนวน ๑ ฉบับ

ตามที่ นายกรัฐมนตรี ได้มีข้อสั่งการในคราวประชุมคณะรัฐมนตรี เมื่อวันที่ ๒๔ กรกฎาคม ๒๕๖๑ วันที่ ๑๑ กันยายน ๒๕๖๑ และมติคณะรัฐมนตรีวันที่ ๒๒ ตุลาคม ๒๕๖๒ ให้กระทรวงมหาดไทยเป็นหน่วยงานหลัก ในการประสานงานและเร่งรัดการดำเนินการสร้างการรับรู้เกี่ยวกับการดำเนินนโยบายสำคัญของรัฐบาล เพื่อทำความเข้าใจและนำไปถ่ายทอดหรือเผยแพร่ให้แก่เจ้าหน้าที่ผู้ปฏิบัติและประชาชนในระดับพื้นที่ ให้ถูกต้อง รวดเร็ว และทั่วถึง โดยพิจารณาใช้ช่องทางการเผยแพร่ที่หลากหลายและเหมาะสมตามแต่ละกรณี และกระทรวงมหาดไทยได้แจ้งให้จังหวัดดำเนินการแต่งตั้งคณะทำงานบริหารจัดการข้อมูลข่าวสารเพื่อสร้างการรับรู้ ระดับจังหวัด (ทีม Admin จังหวัด) และระดับอำเภอ/ท้องถิ่น (ทีม Admin อำเภอ/ท้องถิ่น) และให้กำกับและ ติดตามผลการดำเนินการการสร้างการรับรู้สู่ชุมชนทั้งในระดับจังหวัด อำเภอ ท้องที่ และท้องถิ่นตามที่กำหนด นั้น

ในการนี้ เพื่อให้การสร้างการรับรู้สู่ชุมชนเป็นไปอย่างมีประสิทธิภาพ จึงขอให้จังหวัดนำข้อมูล ข่าวสารเพื่อสร้างการรับรู้สู่ชุมชน ครั้งที่ ๑๑/๒๕๖๖ ดำเนินการสร้างการรับรู้สู่ชุมชน โดยให้ผู้ว่าราชการจังหวัด และนายอำเภอ หรือพิจารณามอบหมายผู้ที่มีความสามารถด้านการพูดและเป็นที่ยอมรับในพื้นที่ บันทึกเสียง ในรูปแบบสปอตวิทยุ พร้อมทั้ง ให้กำกับท้องถิ่นและท้องที่นำสปอตวิทยุดังกล่าว ดำเนินการสร้างการรับรู้ ผ่านช่องทางหอกระจายข่าว และช่องทางการเผยแพร่อื่น ๆ อาทิ Facebook Fanpage ของจังหวัด เว็บไซต์ ของจังหวัด ฯลฯ อย่างต่อเนื่อง เพื่อให้เข้าถึงประชาชนทุกหมู่บ้าน/ชุมชน รายละเอียดปรากฏตามสิ่งที่ส่งมาด้วย ทั้งนี้ สามารถดาวน์โหลดสิ่งที่ส่งมาด้วยได้ตาม QR Code ท้ายหนังสือนี้

จึงเรียนมาเพื่อพิจารณาดำเนินการต่อไป

ขอแสดงความนับถือ

(นายเศรษฐี จันทรมณี)

รองปลัดกระทรวงมหาดไทย ปฏิบัติราชการแทน

ปลัดกระทรวงมหาดไทย



QR Code

สำนักงานปลัดกระทรวง

กองสารนิเทศ

โทร. ๐ ๒๒๒๒ ๔๑๓๓ - ๒

โทรสาร ๐ ๒๒๒๒ ๑๘๗๑



# ข้อมูลข่าวสารเพื่อสร้างการรับรู้สู่ชุมชน

## ครั้งที่ ๑๑/ ๒๕๖๖

| ลำดับ   | เรื่อง   | หน่วยงาน                            | เอกสารประกอบ        |
|---|--|-------------------------------------|---------------------|
| <b>มาตรการด้านการปรับสมดุลและพัฒนาระบบการบริหารจัดการภาครัฐ</b> |  |                                     |                     |
| ๑.  | กระบวนการขออุทธรณ์ของผู้ลงทะเบียนที่ไม่ผ่านเกณฑ์ การพิจารณาคุณสมบัติตามโครงการลงทะเบียนเพื่อสวัสดิการแห่งรัฐ ปี ๒๕๖๕ | กระทรวงการคลัง                      | อินโฟกราฟิกส์ ๑ ชุด |
| <b>มาตรการด้านการพัฒนาและเสริมสร้างศักยภาพทรัพยากรมนุษย์</b>    |  |                                     |                     |
| ๒.  | เสี่ยงอันตรายนึ่งท้ายกระบะให้ระวัง   | กระทรวงคมนาคม                       | อินโฟกราฟิกส์ ๑ ชุด |
| ๓.  | รัฐบาลแนะ ๑๐ จุดสังเกตลักษณะ "ข่าวปลอม" เพื่อสร้างภูมิคุ้มกันให้ประชาชน และรู้ทันกลโกงมิจฉาชีพ                       | กระทรวงดิจิทัลเพื่อเศรษฐกิจและสังคม | อินโฟกราฟิกส์ ๑ ชุด |
| ๔.  | กรมที่ดินเตือนระวัง เว็บไซต์ปลอม   | กระทรวงมหาดไทย                      | อินโฟกราฟิกส์ ๑ ชุด |
| ๕.  | ๗๖ จังหวัด ๗๖ คำมั่นสัญญา อำเภอบำบัดทุกข์ บำรุงสุข แบบบูรณาการอย่างยั่งยืน   | กระทรวงมหาดไทย                      | คลิปวิดีโอ ๑ ชุด    |
| ๖.  | ปล. บูรณาการจังหวัดเตรียมพร้อมรับมือพายุฤดูร้อน ครอบคลุมทุกด้าน  | กระทรวงมหาดไทย                      | อินโฟกราฟิกส์ ๑ ชุด |
| ๗.  | โครงการลงทะเบียนเพื่อสวัสดิการแห่งรัฐ ช่วยเหลือค่าไฟฟ้าไม่เกิน ๓๑๕ บาท /เดือน/ครัวเรือน/สิทธิ์                       | กระทรวงมหาดไทย                      | อินโฟกราฟิกส์ ๑ ชุด |
| ๘.  | พ่อแม่ แบบไหนได้ใจลูก ๆ  | กระทรวงสาธารณสุข                    | อินโฟกราฟิกส์ ๑ ชุด |
| ๙.  | ๙ ข้อปฏิบัติทางไกล โรคกรดไหลย้อน   | กระทรวงสาธารณสุข                    | อินโฟกราฟิกส์ ๑ ชุด |
| ๑๐.   | แซน ซา เคลื่อนไหวผิดปกติไม่เป็นจังหวะ ควรรีบพบแพทย์  | กระทรวงสาธารณสุข                    | อินโฟกราฟิกส์ ๑ ชุด |

### หมายเหตุ

๑. ข้อมูลดังกล่าวเป็นข้อมูลเพื่อการสร้างการรับรู้ที่มาจากทุกกระทรวงตามบันทึกข้อตกลงความร่วมมือการบูรณาการเสริมสร้างการรับรู้สู่ชุมชน จังหวัดสามารถหาข้อมูลเพิ่มเติมหรือขยายความข้อมูลที่ใช่เฉพาะพื้นที่ได้ตามความถูกต้องและเหมาะสม
๒. ให้จังหวัดนำข้อมูลเพื่อสร้างการรับรู้ตามแนวทางที่กำหนด ตามหนังสือกระทรวงมหาดไทย ด่วนที่สุด ที่ มท ๐๒๐๖.๒/ว ๑๔๔๙ ลงวันที่ ๕ มีนาคม ๒๕๖๒ เรื่อง แนวทางการสร้างการรับรู้สู่ชุมชน
๓. จังหวัดสามารถดาวน์โหลดข้อมูลข่าวสารเพื่อสร้างการรับรู้สู่ชุมชนได้ที่ ช่องทางไลน์ (Line) กลุ่ม "ข้อมูลข่าวสารเพื่อสร้างการรับรู้" และเว็บไซต์กองสารนิเทศ สป. หัวข้อ "การสร้างการรับรู้สู่ชุมชน"

\*\*\*\*\*



ข้อมูลข่าวสารเพื่อสร้างการรับรู้สู่ชุมชน  
ครั้งที่ ๑๑ / ๒๕๖๖ วันที่ ๒๐ มีนาคม ๒๕๖๖

กระทรวง กระทรวงการคลัง

กรม / หน่วยงาน สำนักงานปลัดกระทรวงการคลัง

หน่วยงานเจ้าของเรื่อง สำนักงานเศรษฐกิจการคลัง

ช่องทางการติดต่อ ศูนย์ลูกค้าสัมพันธ์บัตรสวัสดิการแห่งรัฐ โทรศัพท์ : ๐-๒๑๐๙-๒๓๔๕

- ๑) หัวข้อเรื่อง กระบวนการขออุทธรณ์ของผู้ลงทะเบียนที่ไม่ผ่านเกณฑ์การพิจารณาคุณสมบัติตามโครงการลงทะเบียนเพื่อสวัสดิการแห่งรัฐ ปี ๒๕๖๕
- ๒) ข้อความสำหรับใช้ประชาสัมพันธ์

เรื่อง กระบวนการขออุทธรณ์ของผู้ลงทะเบียนที่ไม่ผ่านเกณฑ์การพิจารณาคุณสมบัติตาม  
โครงการลงทะเบียนเพื่อสวัสดิการแห่งรัฐ ปี ๒๕๖๕

นายพรชัย สุริยะเวช ผู้อำนวยการสำนักงานเศรษฐกิจการคลัง ในฐานะโฆษกกระทรวงการคลัง  
เปิดเผยว่าจากการประกาศผลการพิจารณาคุณสมบัติของผู้ลงทะเบียนเข้าร่วมโครงการลงทะเบียนเพื่อ  
สวัสดิการแห่งรัฐปี ๒๕๖๕ (โครงการฯ) เมื่อวันที่ ๑ มีนาคม ๒๕๖๖ พบว่าประชาชนยังมีความเข้าใจที่  
คลาดเคลื่อนในเรื่องการขออุทธรณ์ผลการพิจารณาคุณสมบัติ โดยขอชี้แจงรายละเอียดกระบวนการขออุทธรณ์ ดังนี้

๑. ผู้ลงทะเบียนที่ไม่ผ่านเกณฑ์การพิจารณาคุณสมบัติ สามารถยื่นขออุทธรณ์ได้ตั้งแต่วันที่  
๑ มีนาคม - ๑ พฤษภาคม ๒๕๖๖ (๖๒ วัน) โดยสามารถดำเนินการผ่าน ๒ ช่องทาง ดังนี้

๑.๑ ขออุทธรณ์ด้วยตนเองผ่านทางเว็บไซต์ <https://บัตรสวัสดิการแห่งรัฐ.mof.go.th> หรือ  
<https://welfare.mof.go.th> ได้ตั้งแต่เวลา ๖.๐๐ น. ถึง ๒๓.๐๐ น. ของทุกวัน โดยมีขั้นตอนดังนี้

๑) ผู้ลงทะเบียนกรอกหมายเลขประจำตัวประชาชน และวันเดือนปีเกิดตามที่ระบุ  
บนบัตรประจำตัวประชาชน ระบบจะแสดงผลการพิจารณาคุณสมบัติ ให้ผู้ลงทะเบียนคลิกปุ่ม “ผลการตรวจสอบ”

ผลการลงทะเบียนเพื่อสวัสดิการแห่งรัฐ

สถานะ

ลงทะเบียนเพื่อสวัสดิการแห่งรัฐ

หมายเลขประจำตัวประชาชน

วันเดือนปีเกิด

ดำเนินการ

ผลการลงทะเบียน / ผลการพิจารณาคุณสมบัติ / ผลการยืนยันตัวตน (e-KYC)

สถานะ

ลงทะเบียนเพื่อสวัสดิการแห่งรัฐ

หมายเลขประจำตัวประชาชน

วันเดือนปีเกิด

ดำเนินการ

ลงทะเบียนเพื่อสวัสดิการแห่งรัฐ

หมายเลขประจำตัวประชาชน

วันเดือนปีเกิด

ดำเนินการ

ลงทะเบียนเพื่อสวัสดิการแห่งรัฐ

หมายเลขประจำตัวประชาชน

วันเดือนปีเกิด



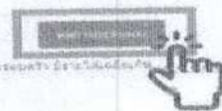
ดำเนินการสำเร็จ



ขอกรอกข้อมูลใหม่



ดำเนินการไม่สำเร็จ



## ๒) ผู้ลงทะเบียนกรอก วันเดือนปีเกิดตามที่ระบุบนบัตรประจำตัวประชาชน และรหัส Laser ID หลังบัตรประจำตัวประชาชน และคลิกปุ่ม “ยืนยันตัวตน”

### ข้อมูลกรณีผลการพิจารณาคุณสมบัติ

ข้อมูลประจำตัวประชาชนของผู้ลงทะเบียน

### พิสูจน์ตัวตนด้วยข้อมูลบัตรประจำตัวประชาชน

วันเดือนปีเกิด

รหัส Laser ID

รหัส Laser ID

รหัส Laser ID

รหัส Laser ID บนบัตรประชาชนของผู้ลงทะเบียน



การลงทะเบียนข้อมูลการพิจารณาคุณสมบัติของผู้ลงทะเบียน  
โดยผู้ลงทะเบียนกรอกข้อมูลการพิจารณาคุณสมบัติตามที่ระบุบนบัตรประจำตัวประชาชน และรหัส Laser ID หลังบัตรประจำตัวประชาชน



รหัส Laser ID บนบัตรประชาชนของผู้ลงทะเบียน  
โดยผู้ลงทะเบียนกรอกข้อมูลการพิจารณาคุณสมบัติตามที่ระบุบนบัตรประจำตัวประชาชน และรหัส Laser ID หลังบัตรประจำตัวประชาชน

ยืนยันตัวตน

## ๓) ระบบจะแสดงรายละเอียดข้อมูลผลการพิจารณาคุณสมบัติที่ผู้ลงทะเบียนไม่ผ่านเกณฑ์การพิจารณาคุณสมบัติ หากผู้ลงทะเบียนที่ต้องการขออุทธรณ์ ให้ผู้ลงทะเบียนตรวจสอบหมายโทรศัพท์ที่ติดต่อได้ และคลิกปุ่ม “ยื่นรับการอุทธรณ์”

### ข้อมูลกรณีผลการพิจารณาคุณสมบัติ

ข้อมูล

ข้อมูลประจำตัวประชาชนของผู้ลงทะเบียน

ผลการพิจารณาคุณสมบัติ

วันที่

วันเดือนปีเกิด

หมายเลขบัตรประชาชน

### ผลการพิจารณาคุณสมบัติ

ผลการพิจารณาคุณสมบัติของผู้ลงทะเบียน

ผลการพิจารณาคุณสมบัติของผู้ลงทะเบียนที่ไม่ผ่านเกณฑ์การพิจารณาคุณสมบัติ

1. ไม่ผ่านเกณฑ์การพิจารณาคุณสมบัติเนื่องจากข้อมูลการพิจารณาคุณสมบัติไม่ตรงกับข้อมูลจริง

ผู้ลงทะเบียนสามารถยื่นขออุทธรณ์การพิจารณาคุณสมบัติได้ภายในระยะเวลาที่กำหนด

### ติดต่อหน่วยงานตรวจสอบคุณสมบัติ

หน่วยงานตรวจสอบคุณสมบัติ

ข้อมูลการติดต่อ

หน่วยงานตรวจสอบคุณสมบัติ

ข้อมูลการติดต่อ

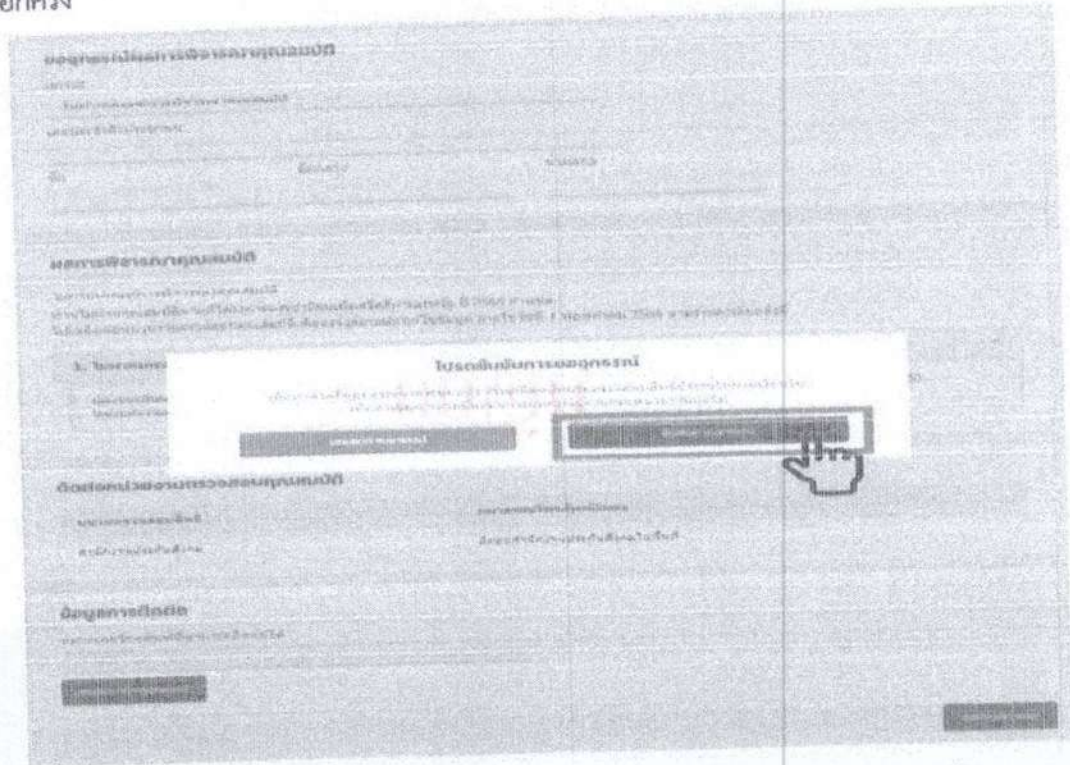
### ข้อมูลการติดต่อ

ข้อมูลการติดต่อ

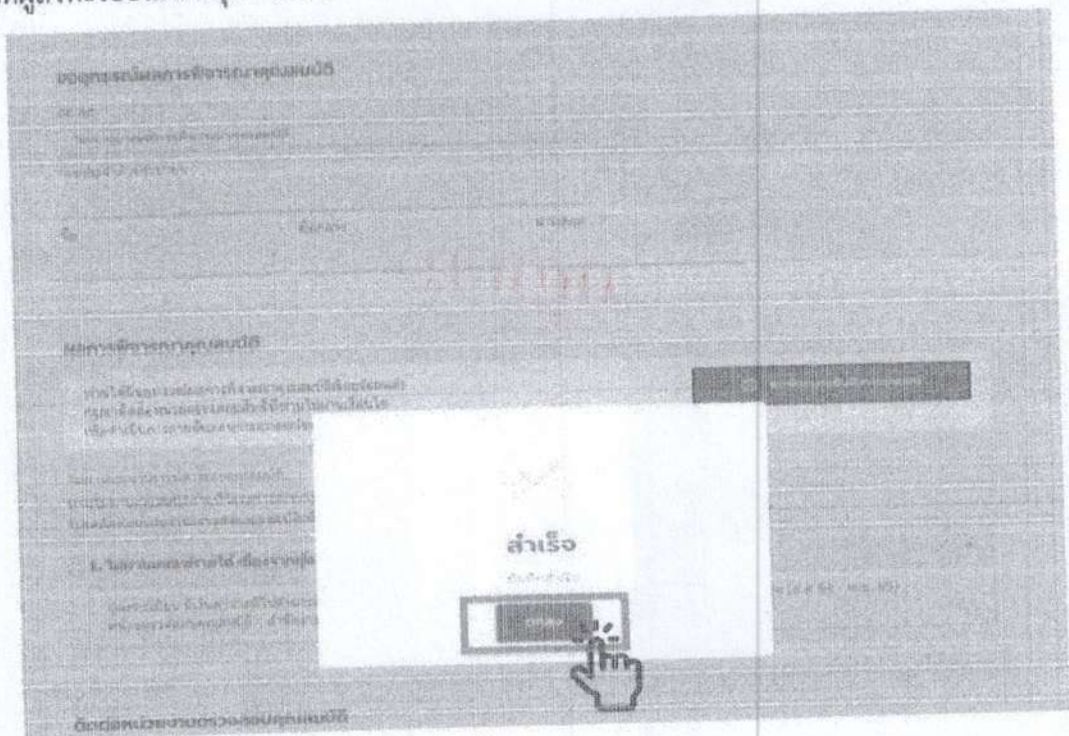


ยื่นรับการอุทธรณ์

๔) ระบบขึ้นข้อความ โปรดยืนยันการขออุทธรณ์ ให้ผู้ลงทะเบียน คลิกปุ่ม “ยืนยันการอุทธรณ์” อีกครั้ง



๕) เมื่อผู้ลงทะเบียนคลิกปุ่ม “ยืนยันการอุทธรณ์” เรียบร้อยแล้ว ระบบขึ้นข้อความ “สำเร็จ” ให้ผู้ลงทะเบียนคลิกปุ่ม “ตกลง”





# เสียงอันตราย!

## นั่งท้ายกระบะ ให้ระวัง



1 ใน 4 ครั้ง ของการเกิดอุบัติเหตุ

ผู้โดยสารนั่งท้ายกระบะ

กระเด็นหลุด  
ออกจากตัวรถ

### เมื่อเกิดอุบัติเหตุ

มีความเสี่ยง  
ต่อการเสียชีวิต 8 เท่า

มากกว่าผู้โดยสารตอนหน้า  
ที่คาดเข็มขัดนิรภัย

### จับขั้วปลอดภัย

มีผู้โดยสารนั่งท้ายกระบะ  
ใช้ความเร็วไม่เกิน

**60** กม./ชม.

ข้อยกเว้น: บนถนนสายหลัก/ทางหลวง/ทางด่วน/ทางพิเศษ  
และถนนสายอื่นที่กรมการขนส่งทางบก กำหนดไว้

### นั่งท้ายกระบะ ไม่เกิน 6 คน ปฏิบัติถูกกฎ ลดความเสี่ยง



ห้ามนั่งริมขอบกระบะ



ห้ามยืนโดยสาร  
ไม่ว่าตอนใดของรถ



ไม่ขึ้นส่วนใดส่วนหนึ่ง  
ของร่างกาย ออกนอกตัวรถ



ห้ามนั่งซ้อนหรือนั่งบน  
สิ่งของท้ายรถทุกโมเดล

จับขั้วปลอดภัย by DLT

[safedrivedlt.com](http://safedrivedlt.com)

[safedrivedlt](https://www.facebook.com/safedrivedlt)

จับขั้วปลอดภัย by DLT

[@safedrivedlt](https://www.instagram.com/safedrivedlt)

ข้อมูลข่าวสารเพื่อสร้างการรับรู้สู่ชุมชน  
ครั้งที่ ๑๑ / ๒๕๖๖ วันที่ ๒๐ มีนาคม ๒๕๖๖

กระทรวง กระทรวงดิจิทัลเพื่อเศรษฐกิจและสังคม  
กรม / หน่วยงาน กระทรวงดิจิทัลเพื่อเศรษฐกิจและสังคม  
หน่วยงานเจ้าของเรื่อง กระทรวงดิจิทัลเพื่อเศรษฐกิจและสังคม  
ช่องทางการติดต่อ กระทรวงดิจิทัลเพื่อเศรษฐกิจและสังคม โทรศัพท์ : ๐-๒๑๔๒-๑๐๓๓

- ๑) หัวข้อเรื่อง รัฐบาลแนะ ๑๐ จุดสังเกตลักษณะ "ข่าวปลอม" เพื่อสร้างภูมิคุ้มกันให้ประชาชน และรู้ทันกลโกงมิจฉาชีพ
- ๒) ข้อความสำหรับใช้ประชาสัมพันธ์

เรื่อง รัฐบาลแนะ ๑๐ จุดสังเกตลักษณะ "ข่าวปลอม" เพื่อสร้างภูมิคุ้มกันให้ประชาชน  
และรู้ทันกลโกงมิจฉาชีพ

รัฐบาลโดยกระทรวงดิจิทัลเพื่อเศรษฐกิจและสังคม (MDES) จึงแนะนำ ๑๐ จุดสังเกตลักษณะ "ข่าวปลอม" เพื่อให้ประชาชนมีภูมิคุ้มกัน และรู้เท่าทันกลโกงมิจฉาชีพ ดังนี้ .

๑. ข้อความพาดหัว : มักใช้พาดหัวที่ดึงดูดความสนใจโดยใช้ตัวหนังสือเด่น ๆ น่าตื่นตระหนก ฟังดูไม่น่าเชื่อถือ
๒. URL : เว็บไซต์ข่าวปลอมจำนวนมาก "เปลี่ยนแปลง URL" เพียงเล็กน้อย เพื่อเลียนแบบแหล่งข่าวจริง
๓. แหล่งที่มา : ตรวจสอบให้แน่ใจว่าแหล่งที่มาที่น่าเชื่อถือ และมีชื่อเสียงด้านความถูกต้อง
๔. การจัดรูปแบบที่ไม่ปกติ : มักมีการสะกดผิดหรือวางเลย์เอาต์ไม่ปกติ
๕. พิจารณารูปภาพ : ข่าวปลอมมักมีรูปภาพหรือวิดีโอที่ไม่เป็นความจริง บางครั้งรูปภาพจริงแต่ไม่เกี่ยวข้องกับบริบทของเรื่องราว
๖. ตรวจสอบวันที่ : อาจมีลำดับเหตุการณ์ที่ไม่สมเหตุผล หรือมีการเปลี่ยนแปลงวันที่ของเหตุการณ์
๗. ตรวจสอบหลักฐาน : ตรวจสอบแหล่งข้อมูลของผู้เขียนเพื่อยืนยันว่าถูกต้อง
๘. ดูรายงานอื่น ๆ : หากมีการรายงานข่าวโดยหลายแหล่งข่าวที่คุณเชื่อถือได้ มีแนวโน้มว่าข่าวดังกล่าวจะเป็นข่าวจริง
๙. เรื่องราวนี้เป็นเรื่องตลกหรือไม่ : ตรวจสอบดูว่าแหล่งที่มาของข่าวขึ้นชื่อเรื่องการล้อเลียนหรือไม่ และรายละเอียดตลอดจนน้ำเสียงของข่าวฟังดูเป็นเรื่องตลกหรือไม่
๑๐. เรื่องราวบางเรื่องอาจตั้งใจเป็นข่าวปลอม : ใช้วิจารณญาณ เพื่อคิดวิเคราะห์เรื่องราวที่อ่าน และแชร์เฉพาะข่าวที่แน่ใจว่าเชื่อถือได้เท่านั้น

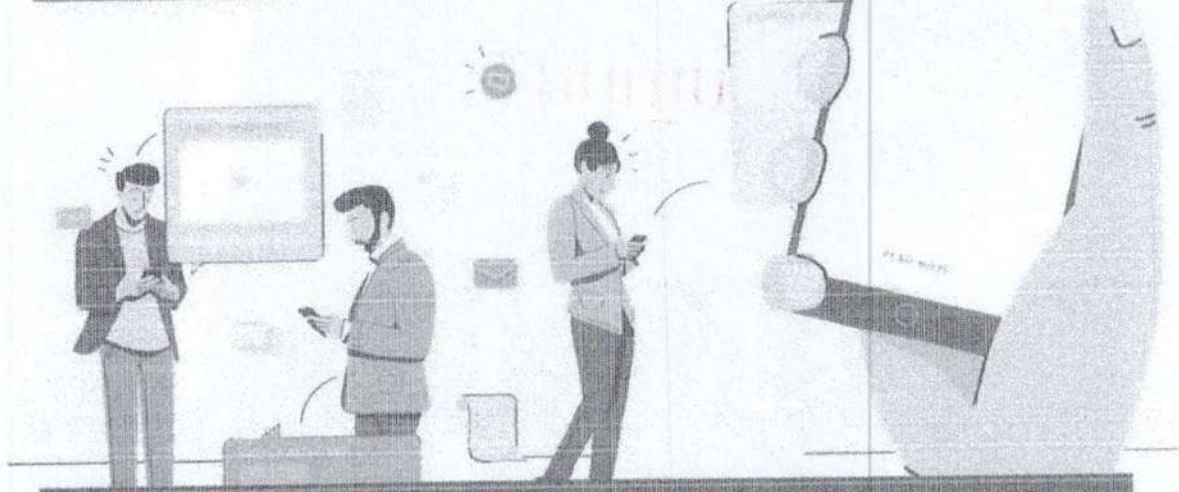
ทั้งนี้ สามารถติดต่อสอบถามเพิ่มเติมได้ที่ กระทรวงดิจิทัลเพื่อเศรษฐกิจและสังคม โทรศัพท์

๐-๒๑๔๒-๑๐๓๓

\*\*\*\*\*

# รัฐบาลแนะ!

## 10 จุดสังเกตลักษณะ "ข่าวปลอม"



เพื่อสร้างภูมิคุ้มกันให้ ปชช. และรู้ทันกลโกงมิจฉาชีพ

ข้อมูล ณ วันที่ 7 มี.ค. 66

ข้อมูลข่าวสารเพื่อสร้างการรับรู้สู่ชุมชน  
ครั้งที่ ๑๑ / ๒๕๖๖ วันที่ ๒๐ มีนาคม ๒๕๖๖

กระทรวง กระทรวงมหาดไทย

กรม / หน่วยงาน กรมที่ดิน

หน่วยงานเจ้าของเรื่อง กรมที่ดิน

ช่องทางการติดต่อ กรมที่ดิน โทรศัพท์ : ๐ -๒๑๔๑-๕๕๕๕

๑) หัวข้อเรื่อง กรมที่ดินเดือนระวัง เว็บไซต์ปลอม

๒) ข้อความสำหรับใช้ประชาสัมพันธ์

**เรื่อง กรมที่ดินเดือนระวัง เว็บไซต์ปลอม**

กรมที่ดินเดือนระวัง เว็บไซต์ปลอม เว็บไซต์จริงคือ [www.dol.go.th](http://www.dol.go.th) เท่านั้น หากมี  
บุคคลแอบอ้างหลอกให้ดาวน์โหลดโปรแกรมไม่พึงประสงค์หรือเข้าเว็บไซต์อื่น โปรดอย่าหลงเชื่อเด็ดขาด

ทั้งนี้ สามารถสอบถามเพิ่มเติมได้ที่ Call Center กรมที่ดิน ๐ ๒๑๔๑ ๕๕๕๕

\*\*\*\*\*



The image shows a screenshot of the Department of Land website. At the top, there is a navigation bar with the Department of Land logo and name in Thai and English, along with language options (TH, EN) and a search box. Below this is a large banner with the text 'กรมที่ดิน' (Department of Land) and 'เดือนเว็บไซต์ปลอม' (Month of Fake Website). The banner also features the Thai government emblem and the text '๑๗ กุมภาพันธ์ ๒๕๖๖' (February 17, 2023) and 'กรมที่ดิน' (Department of Land). A globe icon is visible on the right side of the banner. At the bottom of the banner, there is a dark bar with white text: 'หลอกดาว์นโหลดโปรแกรมไม่พึงประสงค์โปรดอย่าหลงเชื่อ' (Do not be deceived by downloading malicious programs, please do not believe). The background of the banner is dark with white and light blue text and graphics.

กรมที่ดิน  
Department of Land

หน้าหลัก สืบหาเบ็ดเตล็ด หน่วยงานภายใน TH EN & Touch

dol-thgo.cc  
dol.go.th

กรมที่ดิน  
เดือน  
เว็บไซต์ปลอม

๑๗ กุมภาพันธ์ ๒๕๖๖  
กรมที่ดิน

ดาว์นโหลด  
โปรแกรมไม่พึงประสงค์โปรดอย่าหลงเชื่อ



ข้อมูลข่าวสารเพื่อสร้างการรับรู้สู่ชุมชน  
ครั้งที่ ๑๑ / ๒๕๖๖ วันที่ ๒๐ มีนาคม ๒๕๖๖

กระทรวง กระทรวงมหาดไทย

กรม / หน่วยงาน กรมการปกครอง

หน่วยงานเจ้าของเรื่อง กรมการปกครอง

ช่องทางการติดต่อ กรมการปกครอง โทรศัพท์ : ๐-๒๒๒๑-๘๑๕๐

- ๑) หัวข้อเรื่อง ๗๖ จังหวัด ๗๖ คำมั่นสัญญา อำเภอบำบัดทุกข์ บำรุงสุข แบบบูรณาการอย่างยั่งยืน
- ๒) ข้อความสำหรับใช้ประชาสัมพันธ์

เรื่อง ๗๖ จังหวัด ๗๖ คำมั่นสัญญา อำเภอบำบัดทุกข์ บำรุงสุข แบบบูรณาการอย่างยั่งยืน

จากข้อมูล จปฐ. และกชช. ๒๓ ที่มีการสำรวจหมู่บ้านที่ตกเกณฑ์ในปี ๒๕๖๔ พบว่า ทุกชุมชนกำลังเผชิญกับปัญหา ประกอบด้วย ๗ มิติ คือ ด้านการเข้าถึงบริการภาครัฐ ด้านเศรษฐกิจ ด้านสุขภาพและอนามัย หรือ การมีภูมิคุ้มกันด้านการมีส่วนร่วม หรือ ความรักใคร่สามัคคีกลมเกลียวกัน ด้านสิ่งแวดล้อม และด้านการลดความเสี่ยงในชุมชน ทั้งภัยที่อาจเกิดจากมนุษย์ หรือธรรมชาติ

ในปี ๒๕๖๕ ที่ผ่านมา กระทรวงมหาดไทย ได้ดำเนินโครงการอำเภอนำร่อง บำบัดทุกข์ บำรุงสุข แบบบูรณาการ สร้างทีมผู้นำการขับเคลื่อนยุทธศาสตร์ในระดับอำเภอ สร้างภาคีเครือข่ายทีมจิตอาสาทำงานระดับอำเภอ เพื่อค้นหาปัญหา ร่วมวางแผน ร่วมกันแก้ไข ถ้าหากนายอำเภอจะย้าย หรือเกษียณอายุราชการแต่ทีมที่ดูแลพื้นที่ยังทำงานได้เข้มแข็ง พร้อมร่วมสานต่อและสร้างสรรค์สิ่งที่ดีๆ ให้กับคนในชุมชนหมู่บ้านได้อย่างต่อเนื่อง ภายใต้แนวความคิด “Change for Good” ซึ่งได้มีการฝึกอบรมนายอำเภอและทีมอำเภอ รวม ๑๐ คน และหลายอำเภอได้เสนอโครงการดีๆ มากมาย จนได้รับกระแสตอบรับที่ดีจากทุกพื้นที่ ทั้งนี้ สามารถติดต่อสอบถามรายละเอียดเพิ่มเติมได้ที่ กรมการปกครอง โทร. ๐-๒๒๒๑-๘๑๕๐

\*\*\*\*\*

มทสช

- ๒ -

คลิป วีดีโอ ๗๖ จังหวัด ๗๖ คำมั่นสัญญา อำเภอบำบัดทุกข์ บำรุงสุข แบบบูรณาการอย่างยั่งยืน  
<https://www.youtube.com/watch?v=IDVSaoSiytc>



มทสช

กรมป้องกันและบรรเทาสาธารณภัย

ข้อมูลข่าวสารเพื่อสร้างการรับรู้สู่ชุมชน  
ครั้งที่ ๑๑ / ๒๕๖๖ วันที่ ๒๐ มีนาคม ๒๕๖๖

กระทรวง กระทรวงมหาดไทย

กรม / หน่วยงาน กรมป้องกันและบรรเทาสาธารณภัย

หน่วยงานเจ้าของเรื่อง กรมป้องกันและบรรเทาสาธารณภัย

ช่องทางการติดต่อ กรมป้องกันและบรรเทาสาธารณภัย โทร. สายด่วนนิรภัย. ๑๗๘๔

๑) หัวข้อเรื่อง ปก. บูรณาการจังหวัดเตรียมพร้อมรับมือพายุฤดูร้อนครอบคลุมทุกด้าน

๒) ข้อความสำหรับใช้ประชาสัมพันธ์

**เรื่อง ปก. บูรณาการจังหวัดเตรียมพร้อมรับมือพายุฤดูร้อนครอบคลุมทุกด้าน**

กรมป้องกันและบรรเทาสาธารณภัยมีข้อเสนอแนะจังหวัดเกี่ยวกับการเตรียมพร้อมรับมือพายุฤดูร้อนครอบคลุมทุกด้าน ช่วงฤดูร้อนหลายพื้นที่มีความเสี่ยงต่อการเกิดพายุฤดูร้อน โดยมีสภาพอากาศแปรปรวน พายุฝนฟ้าคะนอง ลมกระโชกแรง และลูกเห็บตก สร้างความเสียหายแก่ทรัพย์สินและก่อให้เกิดอันตรายต่อชีวิต ดังนี้

**❖ เตรียมความพร้อมรับมือ**

๑. ติดตามสภาพอากาศและปัจจัยเสี่ยงการเกิดพายุฤดูร้อน พร้อมแจ้งเตือนประชาชนรับทราบสถานการณ์ และปฏิบัติตามคำแนะนำอย่างเคร่งครัด
๒. ตรวจสอบความมั่นคงแข็งแรงของสิ่งปลูกสร้าง หากอยู่ในสภาพไม่ปลอดภัย ให้แจ้งหน่วยงานที่เกี่ยวข้องดำเนินการแก้ไขปรับปรุงให้อยู่ในสภาพปลอดภัย
๓. เตรียมพร้อมรับมือสถานการณ์ภัย โดยจัดเจ้าหน้าที่ เครื่องมือวัสดุอุปกรณ์ และเครื่องจักรกลด้านสาธารณภัยให้พร้อมเผชิญเหตุและช่วยเหลือผู้ประสบภัย
๔. สร้างการรับรู้การเตรียมพร้อมรับมือพายุฤดูร้อน ทั้งข้อมูลแนวโน้มสถานการณ์ภัยการแจ้งเตือนภัยและวิธีปฏิบัติตนให้ปลอดภัยจากพายุฤดูร้อน

**❖ เผชิญเหตุและช่วยเหลือ**

หากเกิดวาทภัยส่งผลกระทบต่อในพื้นที่ ให้เร่งสำรวจความเสียหายเพื่อช่วยเหลือผู้ประสบภัยตามระเบียบและหลักเกณฑ์ที่เกี่ยวข้องโดยเร็ว แยกเป็น

- กรณีบ้านเรือนเสียหาย โดยแบ่งมอบภารกิจและพื้นที่รับผิดชอบในรูปแบบทีมภาครัฐเร่งดำเนินการซ่อมแซมบ้านเรือนประชาชน
- กรณีป้ายโฆษณา สิ่งปลูกสร้าง ไม้ยืนต้น โครงสร้างพื้นฐานเสียหาย และระบบไฟฟ้าขัดข้องให้ดำเนินการแก้ไขและซ่อมแซมให้สามารถกลับมาใช้งานได้ตามปกติโดยเร็ว
- กรณีผลผลิตการเกษตรเสียหาย ให้เร่งสำรวจและให้ช่วยเหลือด้านการเกษตรตามหลักเกณฑ์ที่เกี่ยวข้อง

ทั้งนี้ หากมีข้อสงสัย สอบถามรายละเอียดเพิ่มเติมได้ที่ สายด่วนนิรภัย ๑๗๘๔ หรือ line @๑๗๘๔DDPM

# ปลูกบูรณาการจังหวัดเตรียมพร้อม รับมือพายุกุดูร้อน...ครอบคลุมทุกด้าน

## เตรียมความพร้อมรับมือ

- 1** ติดตามสภาพอากาศและปัจจัยเสี่ยงการเกิดพายุกุดูร้อน  
เมื่อเริ่มมีฝนปริมาณเล็กน้อยจนกลายเป็นเมฆมืดจนก่อตัวเป็นพายุฤดูร้อน
- 2** ตรวจสอบความมั่นคงแข็งแรงของสิ่งปลูกสร้าง  
หากอยู่ในเขตป่าหรือพื้นที่ลุ่มน้ำท่วมขังให้ตรวจสอบความแข็งแรงของสิ่งปลูกสร้าง
- 3** เตรียมพร้อมรับมือสถานการณ์ภัย  
โดยให้เจ้าหน้าที่ เตรียมถังเก็บน้ำ และเครื่องใช้ต่าง ๆ ตามครัวเรือนและหน่วยงานที่เกี่ยวข้อง
- 4** สถานการณ์บริการเตรียมพร้อมรับมือ  
พายุกุดูร้อน  
ทั้งก่อนและในระหว่างการเกิดพายุฤดูร้อน และปฏิบัติตามคำแนะนำจากกรมอุตุนิยมวิทยา

ช่วงฤดูร้อนหลายพื้นที่มีความเสี่ยงต่อการเกิดพายุกุดูร้อน โดยมีสภาพอากาศแปรปรวน พายุฝนฟ้าคะนอง ฝนกระหน่ำ และลูกเห็บตกลงสร้างความเสียหายแก่ทรัพย์สินและก่อให้เกิดอันตรายต่อชีวิต

## เผชิญเหตุและช่วยเหลือ

หากเกิดวาทภัยทั้งผลกระทบกับพื้นที่ ให้รีบสำรวจความเสียหาย เพื่อช่วยเหลือผู้ประสบภัยตามระเบียบของหลักเกณฑ์ที่เกี่ยวข้องโดยด่วน ยากขึ้น

- ▶ กรณีบ้านเรือนเสียหาย โดยหน่วยงานที่เกี่ยวข้องจะรีบดำเนินการช่วยเหลือตามขั้นตอน
- ▶ กรณีป้ายโฆษณา สิ่งปลูกสร้าง ไปขึ้นต้น โครงสร้างพื้นฐานเสียหาย และระบบไฟฟ้าชำรุดเสียหาย ให้ดำเนินการซ่อมแซมให้สามารถกลับมาใช้ได้ตามปกติ
- ▶ กรณีบุคคลติดค้างตามตรอกซอกซอย ให้ส่งตำรวจให้ช่วยเหลือตามขั้นตอนของหน่วยงานที่เกี่ยวข้อง

โทร 1784

1784DDPM

กรมป้องกันและบรรเทาสาธารณภัย DPM  
dpm.go.th www.dpm.go.th

กรมป้องกันและบรรเทาสาธารณภัย  
กระทรวงมหาดไทย

111111

ข้อมูลข่าวสารเพื่อสร้างการรับรู้สู่ชุมชน  
ครั้งที่ ๑๑ / ๒๕๖๖ วันที่ ๒๐ มีนาคม ๒๕๖๖

กระทรวง กระทรวงมหาดไทย

กรม / หน่วยงาน กระทรวงมหาดไทย

หน่วยงานเจ้าของเรื่อง การไฟฟ้าส่วนภูมิภาค

ช่องทางการติดต่อ กลุ่มภารกิจด้านข่าวและสื่อมวลชนสัมพันธ์ โทรศัพท์ : ๐-๒๕๕๐-๑๔๐๑-๒

๑) หัวข้อเรื่อง โครงการลงทะเบียนเพื่อสวัสดิการแห่งรัฐ ช่วยเหลือค่าไฟฟ้าไม่เกิน ๓๑๕ บาท /เดือน/ครัวเรือน/สิทธิ์

๒) ข้อความสำหรับใช้ประชาสัมพันธ์

**เรื่อง โครงการลงทะเบียนเพื่อสวัสดิการแห่งรัฐ ช่วยเหลือค่าไฟฟ้าไม่เกิน ๓๑๕ บาท  
/เดือน/ครัวเรือน/สิทธิ์**

สำนักงานการไฟฟ้าส่วนภูมิภาค มีขอแนะนำเกี่ยวกับโครงการลงทะเบียนเพื่อสวัสดิการแห่งรัฐ ช่วยเหลือค่าไฟฟ้า ไม่เกิน ๓๑๕ บาท/เดือน/ครัวเรือน/สิทธิ์ ดังนี้

- เริ่มค่าไฟฟ้า บิลเดือน เม.ย. ๒๕๖๖
- ลงทะเบียนได้ตั้งแต่ ๑๕ มี.ค. ๒๕๖๖
- กรณีได้รับการช่วยเหลือสวัสดิการแห่งรัฐ บิลค่าไฟฟ้าจะแสดงยอดเงินเป็น ๐.- บาท
- ช่องทางลงทะเบียนขอใช้สิทธิ์
  - ผ่านระบบ Online ของ PEA [www.pea.co.th](http://www.pea.co.th) หรือ สแกนที่ QR code
  - สำนักงานการไฟฟ้าส่วนภูมิภาคทุกแห่ง

หมายเหตุ : โครงการบัตรสวัสดิการฯ (เดิม) จะได้รับสิทธิ์การช่วยเหลือค่าไฟฟ้าถึงรอบบิลเดือน มี.ค. ๒๕๖๖ และต้องชำระค่าไฟฟ้างวดถัดไป ภายใน ๓๐ เม.ย. ๒๕๖๖

ทั้งนี้ หากมีข้อสงสัย สอบถามรายละเอียดเพิ่มเติมได้ที่ ๑๑๒๙ PEA Contact Center หรือ สำนักงานการไฟฟ้าส่วนภูมิภาคทุกแห่ง



# โครงการลงทะเบียน เพื่อสวัสดิการแห่งรัฐ

## ช่วยเหลือค่าไฟฟ้า

ไม่เกิน

# 315.- บาท

/เดือน/ครัวเรือน/สิทธิ์

เริ่มค่าไฟฟ้า  
บิลเดือน เม.ย.  
2566

ลงทะเบียนได้ตั้งแต่ 15 มี.ค. 2566

กรณีโครงการช่วยเหลือสวัสดิการแห่งรัฐ  
บิลค่าไฟฟ้าจะแสดงยอดเงินเป็น ๐.- บาท



### ช่องทางลงทะเบียนขอใช้สิทธิ์

ผ่านระบบ online ของ PEA

[www.pea.co.th](http://www.pea.co.th) หรือ

สแกนที่ QR code



### สำนักงานการไฟฟ้าส่วนภูมิภาคทุกแห่ง

\*\* โครงการบัตรสวัสดิการฯ (เดิม) จะได้รับสิทธิ์การช่วยเหลือค่าไฟฟ้า  
ถึงรอบบิลเดือน มี.ค. 2566  
และต้องชำระค่าไฟฟ้างวดถัดมาภายใน 30 เม.ย. 2566

หากมีข้อสงสัย  
สอบถามรายละเอียดเพิ่มเติมได้ที่  
1129 PEA Contact Center หรือ  
สำนักงานการไฟฟ้าส่วนภูมิภาคทุกแห่ง

1129 PEA

ข้อมูลข่าวสารเพื่อสร้างการรับรู้ชุมชน  
ครั้งที่ ๑๑ / ๒๕๖๖ วันที่ ๒๐ มีนาคม ๒๕๖๖

กระทรวง กระทรวงสาธารณสุข

กรม / หน่วยงาน กระทรวงสาธารณสุข

หน่วยงานเจ้าของเรื่อง สำนักสารนิเทศ

ช่องทางการติดต่อ กลุ่มภารกิจด้านข่าวและสื่อมวลชนสัมพันธ์ โทรศัพท์ : ๐-๒๕๕๐-๑๔๐๑-๒

๑) หัวข้อเรื่อง พ่อแม่ แบบไหนได้ใจลูกๆ

๒) ข้อความสำหรับใช้ประชาสัมพันธ์

เรื่อง พ่อแม่ แบบไหนได้ใจลูกๆ

กรมอนามัย กระทรวงสาธารณสุข มีข้อเสนอแนะเกี่ยวกับเรื่อง พ่อแม่ แบบไหนได้ใจลูกๆ ดังนี้

❖ พ่อแม่ แบบไหนได้ใจลูกๆ

๑. ไม่เปรียบเทียบลูกของตัวเองกับลูกคนอื่น
๒. พูดคุยไม่ใช่อารมณ์ หรือคำพูดที่รุนแรง รับฟัง เป็นที่ปรึกษาให้ลูกได้
๓. แสดงความรักเป็นประจำ ทั้งคำพูดและการกระทำ
๔. ให้ลูกตัดสินใจด้วยตัวเอง แม้จะมีผิดพลาดบ้าง ไม่ควรซ้ำเติม แต่ควรแนะนำ

แนวทางที่ดีให้กับลูก

๕. ชื่นชมเมื่อลูกทำดี เพื่อสร้างกำลังใจให้ลูก

๖. ส่งเสริมให้ลูกทำในสิ่งที่ชอบ โดยไม่มองเป็นเรื่องไร้สาระ ยอมรับในสิ่งที่ลูกเป็น

ยิ่งลูกโตขึ้น ยิ่งต้องการการยอมรับจากพ่อแม่มากขึ้น

๗. ใช้เวลากับลูกทำสิ่งที่ลูกชอบ เช่น อดทนฟังเพลงเดียวกับลูกได้ โดยไม่วิจารณ์ เสียๆ หายๆ

๘. ยอมรับและขอโทษเมื่อพ่อแม่ทำผิด ทำให้ทุกคนในครอบครัวเรียนรู้เคารพตัวเอง

เคารพซึ่งกันและกัน

๙. ติดตามดูแลลูกและให้ความอบอุ่นสม่ำเสมอ จะทำให้วัยรุ่นกล้าปรึกษาพูดคุยกับพ่อแม่

ทั้งนี้ สามารถติดต่อสอบถามเพิ่มเติมได้ที่ สำนักอนามัยการเจริญพันธุ์ โทร. ๐-๒๕๕๐-๑๔๐๖๒

\*\*\*\*\*



# พ่อแม่แบบไหนได้ใจลูกๆ

- 1 ไม่เปรียบเทียบลูกของตัวเองกับลูกคนอื่น
- 2 พูดคุยเปิดใจอารมณ์ หรือทำพูดที่รุนแรง รับฟัง เป็นที่ปรึกษาให้ลูกได้
- 3 แสดงความรักเป็นไปอย่างทั่วถึงทำพูด และการกระทำ
- 4 ให้ลูกคิดสิ่งของตัวเอง และมีนิคพลาคนบ้าง ไม่ควรห้ามเด็ดขาด นำเสนอทางเลือกให้ลูก
- 5 ยอมรับเมื่อลูกทำดี พ่อแม่ชื่นชมให้ลูก
- 6 ไม่สนับสนุนให้ลูกทำในสิ่งที่ตนเอง ไม่ชอบ เป็นเรื่องไร้สาระ หรือเสี่ยงอันตราย ยิ่งลูกโตขึ้น ยิ่งต้องการการยอมรับจากพ่อแม่มากขึ้น
- 7 ใช้เวลาฟังลูกทำสิ่งใหม่ๆ เช่น ออกกำลังกายเหมือนกับลูกได้ โดยไม่วิจารณ์ เสียใจ หยาบ
- 8 งดใช้สิ่งของเป็นรางวัลเมื่อพ่อแม่ทำผิด ทำให้ลูกกลัวในครอบครัวเรียนรู้การพึ่งพาตนเอง เคารพซึ่งกันและกัน
- 9 งดใช้อาหารของเล่น หรือความสนใจของพ่อแม่เป็นรางวัล ทำให้เรียนรู้คุณค่าปรัชญาชีวิตกับพ่อแม่



กรมส่งเสริมการค้าระหว่างประเทศ  
กระทรวงพาณิชย์  
ศูนย์ส่งเสริมการค้าระหว่างประเทศ  
กรุงเทพฯ โทร. 02-2546000





ข้อมูลข่าวสารเพื่อสร้างการรับรู้สู่ชุมชน  
ครั้งที่ ๑๑ / ๒๕๖๖ วันที่ ๒๐ มีนาคม ๒๕๖๖

กระทรวง กระทรวงสาธารณสุข

กรม / หน่วยงาน กระทรวงสาธารณสุข

หน่วยงานเจ้าของเรื่อง สำนักสารนิเทศ

ช่องทางการติดต่อ กลุ่มภารกิจด้านข่าวและสื่อมวลชนสัมพันธ์ โทรศัพท์ : ๐-๒๕๕๐-๑๔๐๑-๒

๑) หัวข้อเรื่อง ๙ ข้อปฏิบัติห่างไกล โรคกรดไหลย้อน

๒) ข้อความสำหรับใช้ประชาสัมพันธ์

### เรื่อง ๙ ข้อปฏิบัติห่างไกล โรคกรดไหลย้อน

กระทรวงสาธารณสุข มีข้อเสนอแนะเกี่ยวกับ ๙ ข้อปฏิบัติห่างไกล โรคกรดไหลย้อน ดังนี้

#### ❖ ๙ ข้อปฏิบัติห่างไกล โรคกรดไหลย้อน

๑. ลดน้ำหนักตัว รักษา BMI ให้อยู่ในเกณฑ์ปกติ
๒. ทำกิจกรรมผ่อนคลายความเครียด และหลีกเลี่ยงการสูบบุหรี่
๓. ไม่ควรสวมเสื้อผ้าที่คับหรือรัดแน่นเกินไป โดยเฉพาะบริเวณรอบเอว
๔. รับประทานอาหารในปริมาณที่พอเหมาะ ไม่อึดอัดแน่น
๕. หลังรับประทานอาหารเสร็จใหม่ๆ ไม่ควรนอนราบ ออกกำลังกาย ยกของหนัก เอี้ยวหรือก้มตัว
๖. หลีกเลี่ยงอาหารที่มีไขมันสูง ย่อยยาก รสจัด พืชผักบางชนิด เช่น หัวหอม กระเทียม
๗. หลีกเลี่ยงการดื่มน้ำชา กาแฟ น้ำอัดลม เครื่องดื่มแอลกอฮอล์ทุกชนิด โดยเฉพาะในตอนเย็น
๘. ไม่ควรนอนหลังรับประทานอาหารทันที ควรรออย่างน้อย ๓ ชั่วโมง
๙. ใช้วัสดุรองขาเตียง ให้หัวเตียงสูงขึ้น ๖ - ๑๐ นิ้ว ไม่ควรใช้หมอนรองให้สูงเฉพาะ

มะเขือเทศ

ตอนเย็น

ศีรษะเพราะจะทำให้ความดันในช่องท้องเพิ่มมากขึ้น

หมายเหตุ : หากมีอาการรุนแรงขึ้น หรือบ่อยขึ้น ควรพบแพทย์เพื่อรับการตรวจรักษาอย่างเหมาะสม

ทั้งนี้ สามารถติดต่อสอบถามเพิ่มเติมได้ที่ สำนักสารนิเทศ กระทรวงสาธารณสุข

โทร. ๐-๒๕๕๐-๑๔๐๑-๒

1. ลดน้ำหนักตัว  
รักษา BMI ให้อยู่ในเกณฑ์ปกติ

2. ทำกิจกรรมเคลื่อนไหว  
ความเครียด และหลีกเลี่ยง  
การสูบบุหรี่

3. ไม่ควรสวมเสื้อผ้าที่คับ  
หรือรัดแน่นเกินไป  
โดยเฉพาะบริเวณรอบเอว

4. รับประทานอาหารในปริมาณ  
ที่พอเหมาะ ไม่อึดอัดจนแน่น

5. หลังกินรับประทานอาหารเสร็จใหม่ ๆ  
ไม่ควรนอนราบ ออกกำลังกาย  
ยกของหนัก เขี้ยวหรือกัมมี่

# 9 ข้อปฏิบัติ ห่างไกล โรคกรดไหลย้อน



สาขาวิชาพยาบาลวิชาชีพ วิทยาลัยการพยาบาลบรมราชชนนีนครราชสีมา

6. หลีกเลี่ยงอาหารที่มีไขมันสูง  
ย่อยยาก รสจัด พืชผักบางชนิด  
เช่น หัวหอม กระเทียม มะเขือเทศ

7. หลีกเลี่ยงการดื่มน้ำชา กาแฟ  
น้ำอัดลม เครื่องดื่มแอลกอฮอล์  
ทุกชนิด โดยเฉพาะในตอนเย็น

8. ไม่ควรนอนหลังรับประทานอาหาร  
ทันที ควรรออย่างน้อย 3 ชั่วโมง

9. ใช้วัสดุรองขาเตียง  
ให้หัวเตียงสูงขึ้น 6-10 นิ้ว  
ไม่ควรใช้หมอนรองไหล่สูง  
เฉพาะศีรษะ เพราะจะทำให้  
ความดันในช่องท้องเพิ่มมากขึ้น

ข้อมูลข่าวสารเพื่อสร้างการรับรู้ชุมชน  
ครั้งที่ ๑๑ / ๒๕๖๖ วันที่ ๒๐ มีนาคม ๒๕๖๖

กระทรวง กระทรวงสาธารณสุข

กรม / หน่วยงาน กรมการแพทย์

หน่วยงานเจ้าของเรื่อง สำนักสสารนิเทศ

ช่องทางการติดต่อ กลุ่มภารกิจด้านข่าวและสื่อมวลชนสัมพันธ์ โทรศัพท์ : ๐-๒๕๕๐-๑๔๐๑-๒

๑) หัวข้อเรื่อง แขน ขา เคลื่อนไหวผิดปกติไม่เป็นจังหวะ ควรรีบพบแพทย์

๒) ข้อความสำหรับใช้ประชาสัมพันธ์

**เรื่อง แขน ขา เคลื่อนไหวผิดปกติไม่เป็นจังหวะ ควรรีบพบแพทย์**

กรมการแพทย์ กระทรวงสาธารณสุข มีคำเตือนเกี่ยวกับเรื่อง แขน ขา เคลื่อนไหวผิดปกติ  
ไม่เป็นจังหวะควรรีบพบแพทย์ ดังนี้

❖ **กลุ่มอาการเคลื่อนไหวผิดปกติ โคเรีย (Chorea)**

การเคลื่อนไหวผิดปกติ ไม่เป็นจังหวะ มีรูปแบบของการขยับ บิดหรือม้วนไปมา  
ไม่สามารถคาดเดาทิศทางหรือรูปแบบได้ คล้ายการรำ อาจพบได้ที่แขนหรือขาข้างเดียว หรือเป็นครึ่งซีก  
หรือเป็นทั้งตัว ส่วนมากไม่สามารถควบคุมให้หยุดได้

❖ **สาเหตุการเกิด**

➤ สาเหตุจากโรคทางพันธุกรรม

- เกิดโคเรียได้บ่อย คือ โรคฮันติงตัน มักพบในคนอายุน้อยและมักมีอาการทาง

จิตเวชร่วมด้วย

➤ สาเหตุที่เกิดภายหลัง

- ปัจจัยที่พบบ่อย คือ ภาวะน้ำตาลในเลือดสูง หลอดเลือดสมองตีบในบาง  
ตำแหน่งของสมอง ภาวะภูมิคุ้มกัน ภาวะเกลือแร่ที่ผิดปกติ หรือจากการใช้ยาบางกลุ่ม

❖ **การรักษา**

➤ การรักษาโรคทางพันธุกรรม

- ปัจจุบันยังไม่มียารักษาให้หายขาดจากโรค มักรักษาเพื่อควบคุมอาการโคเรีย  
และอาการทางจิตเวชเท่านั้น การวางแผนครอบครัวจึงเป็นสิ่งสำคัญ เพื่อลดการถ่ายทอดจากรุ่นสู่รุ่น

➤ การรักษาสาเหตุที่เกิดภายหลัง

- มักเป็นการมองหาสาเหตุและการแก้ไขเฉพาะจุด หากผู้ป่วยมีอาการที่สงสัย  
โคเรีย ควรมาพบแพทย์ประเมินหาสาเหตุ เพื่อการรักษาที่ถูกต้อง

ทั้งนี้ สามารถติดต่อสอบถามเพิ่มเติมได้ที่ กรมการแพทย์ โทร.๐-๒๕๕๐-๖๐๐๐

\*\*\*\*\*



กลุ่มประสาธน์พันธ์ สถาบันงานสาธารณสุข  
กรมการแพทย์ กระทรวงสาธารณสุข



### กลุ่มอาการเคลื่อนไหวผิดปกติ โครเรีย(Chorea)

การเคลื่อนไหวผิดปกติ ไม่เป็นจังหวะ มีรูปแบบของการหยิบ ถอดหรือขว้างไปมา ไม่สามารถคาดเดาทิศทางหรือรูปร่างได้ คล้ายการร้าว อาจพบได้ทั้งแขนหรือขาข้างเดียว หรือเป็นครึ่งซีก หรือเป็นทั้งตัว ส่วนขาโกยไม่สามารถถวนกุนได้

### สาเหตุการเกิด

สาเหตุจากโรคทางพันธุกรรม



เกิดโครเรียได้บ่อยคือ โรคฮันติงตัน มีลักษณะในคนอายุน้อยและมีอาการทางจิตเวชร่วมด้วย

สาเหตุที่หายากหลัง

บึงขยับที่พบบ่อยคือ การบาดเจ็บในเลือดสูง หลอดเลือดสมองตีบในบางตำแหน่งของสมอง การติดเชื้อ การแพ้ยาหรือที่ผิดปกติ หรือจากการใช้ยาบางกลุ่ม

### การรักษา

ปัจจุบันยังไม่มีวิธีการรักษาให้หายขาดจากโรค มีการรักษาเพื่อควบคุมอาการโครเรียและอาการทางจิตเวชเท่านั้น การวางแผนการรื้อฟื้นจึงเป็นสิ่งสำคัญ เพื่อลดการถดถอยของอาการ

มักเป็นการมองทางเลือก และการแก้ไขเฉพาะจุด



หากผู้ป่วยมีอาการที่สงสัยโครเรียควรพบแพทย์ประจำบ้าน สาเหตุ เพื่อการรักษาที่ถูกต้อง

